



GAC GS8 2019 - *

Тягово-цепное устройство (ТСУ) съемный квадрат с нержавеющей накладкой

* Подходит на комплектации с 2019 г.в. по настоящее время.

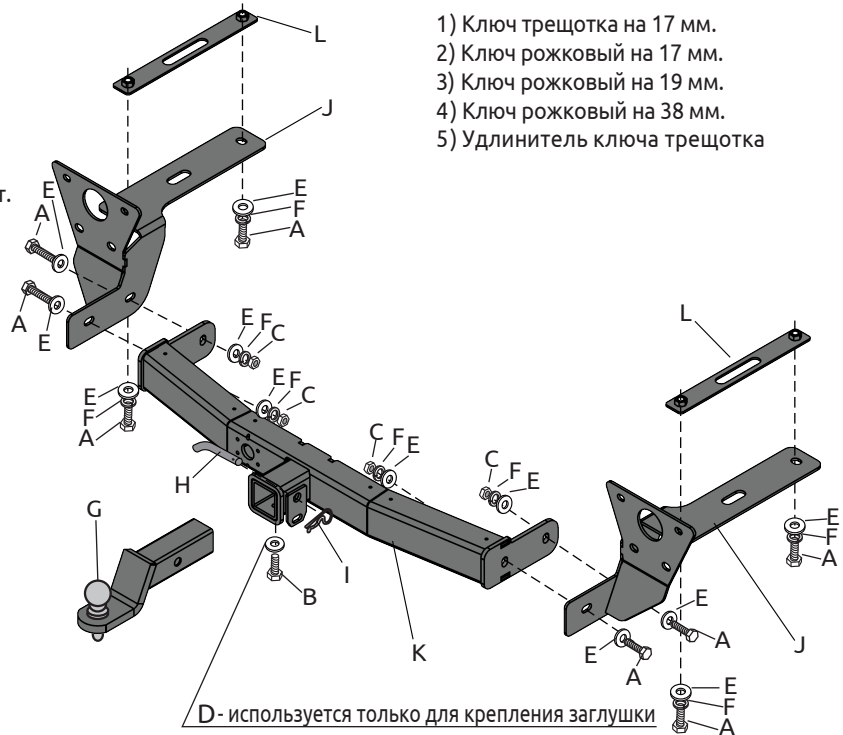
Артикул: GAC-19-991124.00

Комплектация:

- A) Болт M12x1,25x40 - 8 шт.
- B) Болт M10x20 - 1 шт.
- C) Гайка M12x1,25 - 4 шт.
- D) Шайба 10 - 1 шт.
- E) Шайба 12 - 12 шт.
- F) Шайба 12 гроверная - 8 шт.
- G) Съемный шар в сборе - 1 шт.
- H) Палец гнутый гальванизированный - 1 шт.
- I) Шплинт пружинный игольчатый - 1 шт.
- J) Кронштейн левый и правый - 2 шт.
- K) Балка ТСУ - 1 шт.
- L) Закладная деталь правая и левая - 2 шт.
- M) Заглушка приемного отверстия - 1 шт.

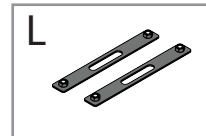
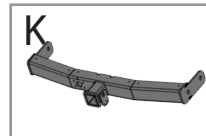
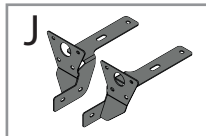
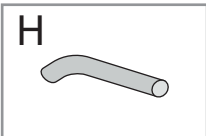
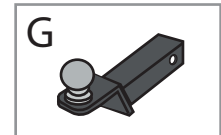
Требуемые инструменты:

- 1) Ключ трещотка на 17 мм.
- 2) Ключ рожковый на 17 мм.
- 3) Ключ рожковый на 19 мм.
- 4) Ключ рожковый на 38 мм.
- 5) Удлинитель ключа трещотка



Диаметр резьбы	M10	M12
Момент затяжки; Нм	47	80

Класс прочности метизов: Болт - 8,8, Гайка - 8



ТСУ GAC GS8	Артикул	D(кН)	H(кг)	T(кг)	A(кг)
	GAC-19-991124.00	6,9	75	1990	1100

D= (g*A)/(T+A) - горизонтальная сила, действующая между тягачом и прицепом; H - статическая вертикальная нагрузка на шар; T - технически допустимая максимальная масса тягача; A - максимальная масса прицепа по данным производителя ТСУ.

Требования к установке:

- выполнять установку в специализированных организациях;
- выполнять установку изделия строго руководствуясь данной Инструкцией по установке;
- запрещается устанавливать изделие на другую марку и модель автомобиля;
- запрещается устанавливать изделие в места не предусмотренные данной Инструкцией по установке;
- запрещается подвергать изделие самостоятельным доработкам.

При установке изделия на ТС расстояние от центра шарового наконечника до вертикальной плоскости проходящей через наиболее удаленную назад крайнюю точку автомобиля составляет не менее 65 мм.

Требования к безопасной эксплуатации:

- не вставать на изделие и не буксировать авто за изделие;
- не использовать изделие в качестве опоры для домкрата;
- каждые 5 000 км контролировать момент затяжки резьбовых соединений;
- на неасфальтированном покрытии заявленные производителем показатели по допустимым нагрузкам сокращаются в 2 раза, а скорость не более 30 км/ч;
- изделие не предназначено для установки багажных платформ с креплением непосредственно на шар, использовать платформу под американский квадрат;
- фиксирующий болт M10x20 предназначен для устранения технологических люфтов у H-нагруженного изделия;
- при установке любого нагружающего устройства (прицеп, велокрепление и т.д.) болт необходимо демонтировать.
- эксплуатация ТСУ (фаркоп) в нагруженном состоянии с затянутым фиксирующим болтом ЗАПРЕЩЕНА, так как может привести к деформации изделия;
- разрешенная скорость движения с прицепом должна соответствовать ПДД.

Технические характеристики:

- тип шара «Е»; тип соединения: шаровый;
- диаметр сцепного шара 50 мм.; масса комплекта 22,2 кг.;
- габаритные размеры изделия 1196,1x797,9x285,1мм.;
- высота установки 350/420 мм. (требование высоты не применяется в случае транспортных средств повышенной проходимости (категории G));
- максимальные углы поворота при установке изделия на ТС составляют: в горизонтальной плоскости +/- 60 град., в вертикальной плоскости +/- 25 град.
- Пространственное положение шарового наконечника регламентировано правилами ЕЭК ООН №55.

СВИДЕТЕЛЬСТВО О ПРИЕМКЕ

Дата упаковки

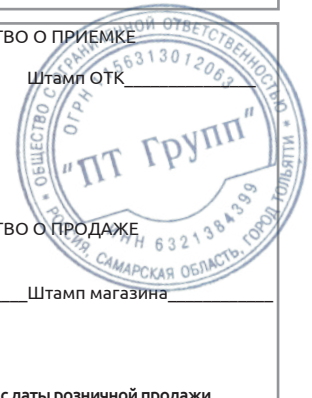
Штамп ОТК

СВИДЕТЕЛЬСТВО О ПРОДАЖЕ

Дата продажи

Штамп магазина

Гарантийный срок 12 месяцев с даты розничной продажи. Сохраняйте паспорт изделия в течение всего гарантийного срока.



Инструкция по установке

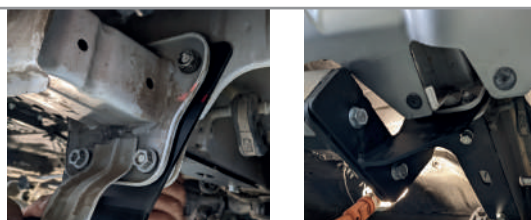
ШАГ 1. Снимите запасное колесо согласно инструкции по эксплуатации автомобиля. Открутите саморезы, фиксирующие дефлекторы и демонтируйте левый и правый дефлекторы выхлопной трубы. Открутите винты, крепящие бампер к штатной балке. Отсоедините глушитель от двух крайних подушек крепления с каждой стороны. Демонтируйте тепловые отражатели с обеих сторон. Отсоедините разъем с датчика, установленного на балке. Открутите по 4 гайки крепления штатной балки с правой и левой стороны, после чего демонтируйте ее.



ШАГ 2. Установите закладные пластины с двумя гайками в технологические отверстия лонжерона с правой и левой стороны автомобиля. Установите левый кронштейн на 4 шпильки лонжерона.



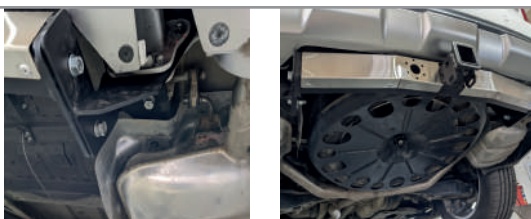
ШАГ 3. Установите штатную балку на место, наживив гайки с левой стороны. Отведите балку с правой стороны так, чтобы в зазор между балкой и шпильками прошёл фланец правого кронштейна, установите правый кронштейн, установите штатную балку с правой стороны на место и наживите 4 гайки с правой стороны. Наживите кронштейны и закладные пластины болтами M12, шайбами 12 гроверными и шайбами 12.



ШАГ 4. Наживите балку ТСУ на левый и правый кронштейны. Зафиксируйте положение балки, используя для крепления болты M12, шайбы 12 гроверные и шайбы 12. Затяните все соединения, отрегулировав положение ТСУ.



ШАГ 5. Установите на место тепловые отражатели, дефлекторы, глушитель на подушки и подключите датчик на штатной балке. Установите запасное колесо на место.



ШАГ 6.

Установите съёмный шар в сборе и закрепите его пальцем гнутым гальванизированным со шплинтом пружинным игольчатым.

Затяните шар ключом на 38 мм. Установите фиксирующий болт M10x20 с шайбой 10 снизу, **он используется для исключения технологических люфтов съёмного шара и только в ненагруженном состоянии! Перед сцепкой болт демонтировать!**

Установка завершена!



Производитель гарантирует соответствие изделия характеристикам, указанным в паспорте, в течение гарантийного срока, при соблюдении требований по установке и эксплуатации • Гарантия не распространяется на случаи, когда дефекты возникли по вине потребителя или третьих лиц, в результате нарушения правил транспортировки, хранения, монтажа, эксплуатации, а так же внесения изменений и доработок в конструкцию. Производитель не несёт ответственности за нанесение ущерба имуществу третьих лиц в результате неправильного хранения и эксплуатации изделия.

Следуйте правилам по эксплуатации и уходу за деталями из нержавеющей стали, и они прослужат вам долго и надёжно:

- не реже одного раза в месяц полируйте поверхность деталей с применением средств по уходу за нержавеющей сталью;
- при полировке избегайте интенсивной обработки отдельных участков изделия;
- не используйте металлические терки и губки с абразивом для ухода за изделиями;
- не используйте хлорсодержащие и концентрированные соляно-содержащие средства по уходу;
- регулярно убирайте загрязнения с поверхностей изделия.

Помните, что залог длительной и беспроблемной эксплуатации - аккуратное и бережное обращение с изделием!

телефон службы технической поддержки

8 (800) 555 20 90

(звонок по России бесплатный)

www.ptuning.ru