



Артикул:	91708-A
Верт/Гориз нагрузка на шар:	50/1200
Доп. электрика:	Требуется, включая Смарт-коннект
Тип шара/Код:	A (оцинкованный)
Вырез в бампере:	Требуется
Демонтаж бампера:	Требуется
Утилизация усилителя бампера:	Требуется
Особенности:	-

Марка	Модель	Тип кузова	Объем	Год выпуска	Марка	Модель	Тип кузова	Объем	Год выпуска
Renault	Grand Scénic II	Вэн	1.6, 1.9, 2.0	2004-2006	Renault	Megane III	купе	1.2, 1.4, 1.5, 1.6, 2.0	2013-2016
Renault	Grand Scénic II	Вэн	1.6, 1.9, 2.0	2006-2009	Renault	Scénic II	Вэн	1.5, 1.6, 1.9, 2.0	2003-2006
Renault	Megane II	Хэтчбек	1.4, 1.5, 1.6, 1.9, 2.0	2002-2009	Renault	Scénic II	Вэн	1.5, 1.6, 1.9, 2.0	2006-2009
Renault	Megane III	Хэтчбек	1.5, 1.6, 1.9, 2.0	2008-2013	Renault	Scénic III	Вэн	1.4, 1.5, 1.6, 1.9, 2.0	2009-2012
Renault	Megane III	Хэтчбек	1.2, 1.4, 1.5, 1.6, 2.0	2013-2016	Renault	Scénic III	Вэн	1.2, 1.5, 1.6, 2.0	2012-2016
Renault	Megane III	купе	1.5, 1.6, 1.9, 2.0	2008-2013					

ПРАВИЛА ЭКСПЛУАТАЦИИ И ТЕХНИЧЕСКОГО ОБСЛУЖИВАНИЯ

1. Техническое обслуживание ТСУ заключается в периодической проверке затяжки болтовых соединений, осмотре сварных швов, состояния поверхности ТСУ и проверке контактов приборов электрооборудования.
2. В целях предотвращения появления коррозии детали ТСУ необходимо регулярно очищать от загрязнений. При обнаружении царапин, сколов поврежденное место необходимо обработать антикоррозийным составом или восстанавливающей краской.
3. Если автомобиль эксплуатируется без прицепа, сцепной шар необходимо покрыть защитной смазкой и надеть защитный колпак. При сцепке прицепа с автомобилем шар должен быть смазан консистентной смазкой.
4. После фиксации сцепной головки прицепа на шаре ТСУ осуществлять страховочную связь прицепа с автомобилем, используя петлю на ТСУ для крепления страховочных цепей.
5. Каждые 1000 км пробега с прицепом необходимо проверять затяжку всех резьбовых соединений ТСУ.
6. Не допускается эксплуатация ТСУ при наличии трещин в сварных швах, разрывов металла на деталях ТСУ а также с ослабленными резьбовыми соединениями.
7. Не допускается буксировка прицепов полной массой и с вертикальной нагрузкой на ТСУ более указанной производителем автомобиля или ТСУ (меньшее из значений) и со скоростью, превышающей разрешенную ПДД.

ГАРАНТИЙНЫЕ ОБЯЗАТЕЛЬСТВА

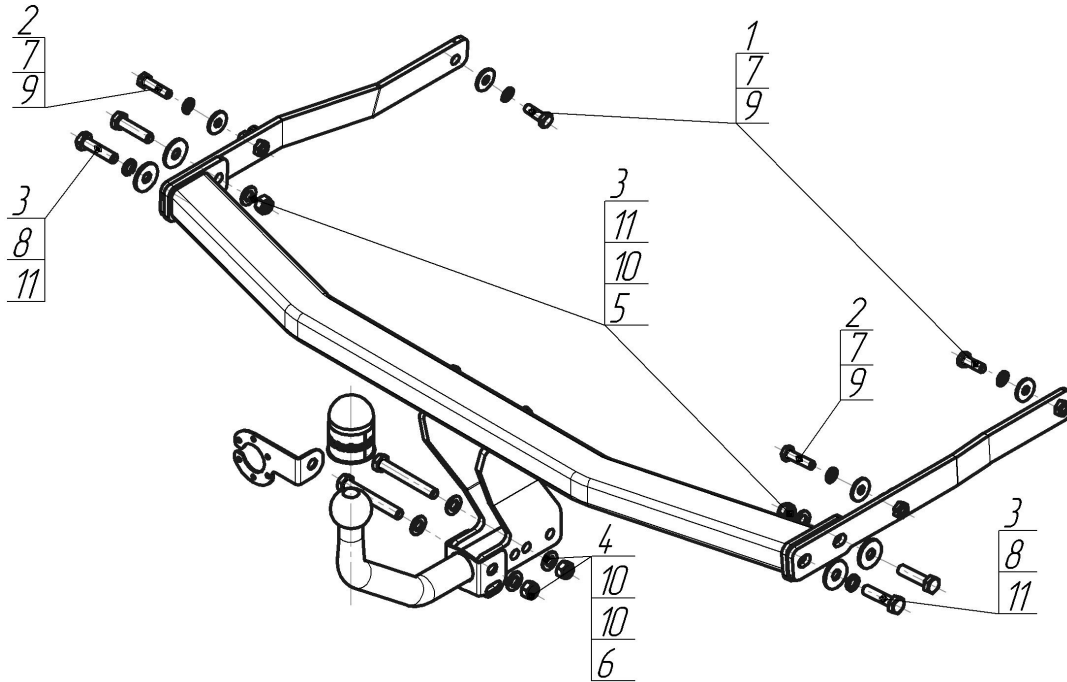
1. ООО «Трио Сервис» гарантирует безотказную работу ТСУ в течении 12 месяцев со дня установки в сертифицированном установочном центре при условии его эксплуатации в полном соответствии с настоящим руководством. Предприятие не несет ответственность за безопасность и надежность работы ТСУ при внесении потребителем изменений в его конструкцию, в случае его неправильной установки и при использовании метизов классом прочности ниже 8.8.
 2. Любые претензии принимаются во внимание только при наличии заполненного свидетельства об установке с печатью и подписью установщика и этикетки предприятия-изготовителя ТСУ.
 3. Изготовитель оставляет за собой право на изменение конструкции ТСУ, поэтому некоторые изменения, не ухудшающие его прочностные и потребительские качества, могут быть не отражены в настоящем руководстве.
- Технические характеристики ТСУ соответствуют требованиям ГОСТ Р 41.55-2005 (Правила ЕЭК ООН №55) и требованиям технического регламента Таможенного союза «О безопасности колёсных транспортных средств» (ТР ТС 018/2011).

СВИДЕТЕЛЬСТВО ОБ УСТАНОВКЕ

ТСУ 91708-A Установлено на автомобиль:

Марка	Модель	VIN
Мы, как установщики ТСУ на данное транспортное средство, подтверждаем, что точки крепления ТСУ на кузове автомобиля, а также процесс установки отвечают требованиям схемы монтажа, указанной в данном руководстве		
М.П.	Дата установки	Подпись

СХЕМА УСТАНОВКИ



Комплект крепежа

1		Болт DIN 933 – 8.8 10x030	2 шт	7		Шайба Гровера DIN 127 В М10, средняя серия	4 шт
2		Болт DIN 933 – 8.8 10x040	2 шт	8		Шайба Гровера DIN 127 М12	2 шт
3		Болт DIN 933 – 8.8 12x1,75x50	4 шт	9		Шайба кузов. DIN 9021 М 10	4 шт
4		Болт М12x1,25x80	2 шт	10		Шайба DIN 125 М12	6 шт
5		Гайка DIN 985 М12x1,75 самоконтрящаяся	2 шт	11		Шайба кузов. DIN 9021 М 12 увеличенная	4 шт
6		Гайка DIN 982 М12x1,25 самоконтрящаяся	2 шт				

Момент затяжки резьбовых соединений классом прочности 8.8

Номинальный диаметр резьбы, мм	Момент затяжки, Н·м	Номинальный диаметр резьбы, мм	Момент затяжки, Н·м
10	45	14	122
12	77	16	185

ПОРЯДОК УСТАНОВКИ

Установку ТСУ допускается производить только в сертифицированных установочных центрах.

1. Демонтировать бампер и его усилитель бампера (больше не потребуется).
2. Снять глушитель с кронштейнов и термоэкран, если они мешают установке ТСУ.
3. При необходимости удалить мешающие установке перемычки на торцах лонжеронов.
4. Удалить защитную плёнку с отверстий в лонжеронах и установить боковые кронштейны при помощи болтов М10x30 и болтов М10x40 с шайбами и гр. шайбами 10.
5. Установить балку ТСУ между кронштейнами при помощи болтов М12x50, гаек М12 с шайбами и гр. шайбами 12. При необходимости выровнять балку по центру автомобиля с помощью проставочных пластин из комплекта крепежа.
6. Установить на место все ранее снятые с автомобиля детали.
7. Установить шар и подрозетник, затянуть все крепёжные элементы с необходимым усилием.
8. Выполнить электромонтаж розетки световой сигнализации.